



INFORME DE GESTIÓN 2022



AUTORÍA

REDNI

Compilación en base a documentos e informes organizacionales.

Con3xión Consultores

Elaboración, redacción, diseño y diagramación.

Fotografía

Banco fotográfico de REDNI.

Marggraff fotografía.

www.redni.org

Para ver
el informe en
formato digital
haz click
en el link



CONTENIDO

5|

Carta de la dirección: Sentando bases para el futuro

7|

Compromiso con el futuro de la niñez

17|

Proyectos en comunidades

25|

Comunicación y conciencia para prevenir la desnutrición

31|

Fortalecimiento de la política pública

37|

Trabajo en red: unidos por una causa común

43|

Equipo REDNI: líderes en acción

45|

Sostenibilidad financiera

51|

Anexos

“Queremos que las niñas y niños en el Ecuador desarrollen plenamente su potencial, porque merecen crecer en un mundo más equitativo para ellos.”

Sentando bases para el futuro

Fundación REDNI tiene una misión clara: contribuir a la prevención de la desnutrición crónica infantil (DCI) centrándose en los 1.000 primeros días de vida de niñas y niños, desde el embarazo hasta los 2 años de edad. Los primeros 1.000 días constituyen un período sensible para el desarrollo y la seguridad que marcarán la salud y el bienestar del individuo a lo largo de su vida. El objetivo de REDNI es promover la igualdad de oportunidades para un buen desarrollo físico, mental y social de las personas.

Nuestro enfoque de trabajo colaborativo se identifica con el proverbio africano que menciona: “Para criar a una niña o niño hace falta una tribu”. Es decir, que la responsabilidad de asegurar una nutrición adecuada en las niñas y niños y, garantizar su bienestar, depende de todos los actores de la sociedad. Garantizar el desarrollo integral de una niña o un niño va más allá de la responsabilidad directa de una madre o un cuidador. Creemos firmemente que la desnutrición crónica infantil se erradicará solamente si la sociedad, en su conjunto, se moviliza en un espíritu de diálogo y de corresponsabilidad.

La desnutrición crónica infantil es una problemática compleja que se produce por varias causas que deben ser abordadas de manera integral. Para ello, en este primer año de gestión definimos y pusimos en marcha nuestra **apuesta estratégica**. Nos basamos en la evidencia científica y las experiencias efectivas, reconociendo que la desnutrición crónica infantil es una problemática compleja por ser multicausal y que requiere un abordaje ecológico con enfoques multifacéticos y transdisciplinarios para ser erradicada. Además, se requiere trabajar a diferentes niveles para enfrentarla. Para prevenir la desnutrición crónica infantil trabajamos, tanto al nivel personal con madres y cuidadores, como los niveles familiar, comunitario y societal, a través de **4 objetivos estratégicos complementarios**. En este informe, les compartiremos brevemente nuestra reflexión. Contamos con un modelo de gobernanza sólido mediante el cual actuamos con eficiencia, transparencia y ética. En 2022, REDNI empezó a consolidar un equipo de profesionales de larga trayectoria, pues es primordial para nosotros estar a la altura del desafío.

En 2022 hemos alcanzado importantes logros que exponemos en este informe, gracias al trabajo sostenido, comprometido y participativo con madres, padres, familias, comunidades, Gobiernos Autónomos Descentralizados, medios de comunicación, academia, Estado, sociedad civil, entre otros actores.

Las niñas y niños están en el centro de nuestra gestión y tenemos un enorme compromiso para que la inequidad en el país no inicie en el vientre de las madres. Auguramos que en 2023 seguiremos consolidando nuestros resultados con mayor alcance y nos mantendremos firmes para alcanzar nuestra visión al 2030.

SÉBASTIEN PAQUE

Director Ejecutivo Fundación REDNI

REDNI aporta a los siguientes Objetivos de Desarrollo Sostenibles:



COMPROMISO CON EL FUTURO DE LA NIÑEZ



REDNI EN CIFRAS



9

proyectos de atención directa a niñas y niños en **11** cantones y **6** provincias.

5 MILLONES

de personas sensibilizadas.



69

organizaciones de la sociedad civil, instituciones públicas y del sector privado involucradas en la prevención de la DCI en articulación con REDNI.

USD\$1.025.800



ejecutados.

1.1. Mirada integral sobre la desnutrición crónica infantil

Fundación REDNI es una organización ecuatoriana sin fines de lucro, cuyo objetivo es contribuir a erradicar la desnutrición crónica infantil en el marco de la garantía del desarrollo infantil integral de las niñas y niños.

Las acciones de REDNI se centran en la prevención de la desnutrición crónica infantil aprovechando la “ventana de oportunidad” durante los 1.000 primeros días de vida, desde la gestación hasta los 2 años de edad.

Línea de tiempo



Contexto de la desnutrición crónica infantil en Ecuador

La desnutrición crónica infantil es una de las mayores problemáticas sociales que afecta al Ecuador, siendo el segundo país en América Latina con mayor prevalencia. Esta se produce cuando existe una carencia de nutrientes necesarios durante un período prolongado de tiempo, lo que afecta el desarrollo integral de niñas y niños.

Esta realidad responde a múltiples causas como: dietas alimenticias inadecuadas, escaso o restringido acceso a servicios de salud, prácticas de cuidado inapropiadas y de entornos insalubres.¹ La desnutrición crónica infantil está presente en niñas y niños a nivel nacional y en todos los sectores de la sociedad, con mayor prevalencia en la zona rural, población indígena y familias en situación de pobreza.

“Ecuador ocupa el **segundo** puesto en desnutrición crónica infantil (DCI) en menores de 5 años en la región de América Latina y el Caribe.

La DCI genera un costo de **\$ 2.600 millones** al año en Ecuador, cerca del 2,6 % del Producto Interno Bruto (PIB).

”

Las consecuencias de la desnutrición crónica infantil en las niñas y niños que la padecen provocan una afectación en su desarrollo físico, cognitivo, social y emocional, exponiéndolos a padecer enfermedades graves, dificultando su óptimo desempeño académico y menores ingresos económicos durante su edad adulta. Estas afectaciones irreversibles aumentan la brecha de desigualdad de oportunidades para su futuro, reproduciendo así,

un ciclo de pobreza y desigualdad. Además, la desnutrición crónica infantil afecta al desarrollo social y económico de las comunidades y del país, generando menor productividad económica y costos en salud y en educaciónⁱⁱ.

Abordaje integral

Las soluciones exitosas a la problemática de la desnutrición crónica infantil implican un abordaje integral, entendiendo cuáles son todas las causas que la provocan y las intervenciones y políticas que

la impactan. Los primeros 1.000 días de vida de niñas y niños constituyen un período sensible para su desarrollo. Si en este lapso se garantiza adecuadamente su nutrición y cuidados, los efectos para su salud y bienestar a lo largo de su vida serán positivos.

El enfoque conocido como “ecología nutricional” es fundamental para trabajar sobre todas las causas, en todas las instancias de acción y con todos los actores que deben involucrarse en el desarrollo óptimo de niñas y niños.



- 1 ENTORNO HABILITADOR:** Prioridades de la sociedad, normas culturales, marco legal, política pública, condiciones socioeconómicas y ambientales.
- 2 ENTORNO COMUNITARIO:** Gobernanza nutricional local, organización social (barrial y comunitaria), servicios básicos (agua y saneamiento), servicios de salud y desarrollo infantil.
- 3 ENTORNO INTERPERSONAL:** Redes de apoyo de las familias, pares, otros cuidadores.
- 4 ENTORNO PERSONAL:** las madres y padres, los niños y niñas.

El modelo estratégico de REDNI incide sobre los diferentes niveles de esta ecología, actuando coordinada y colaborativamente entre la ciudadanía, organizaciones de la sociedad civil y el Estado.

Se busca un impacto real para las madres, las niñas y niños, alineándose a la meta establecida por el

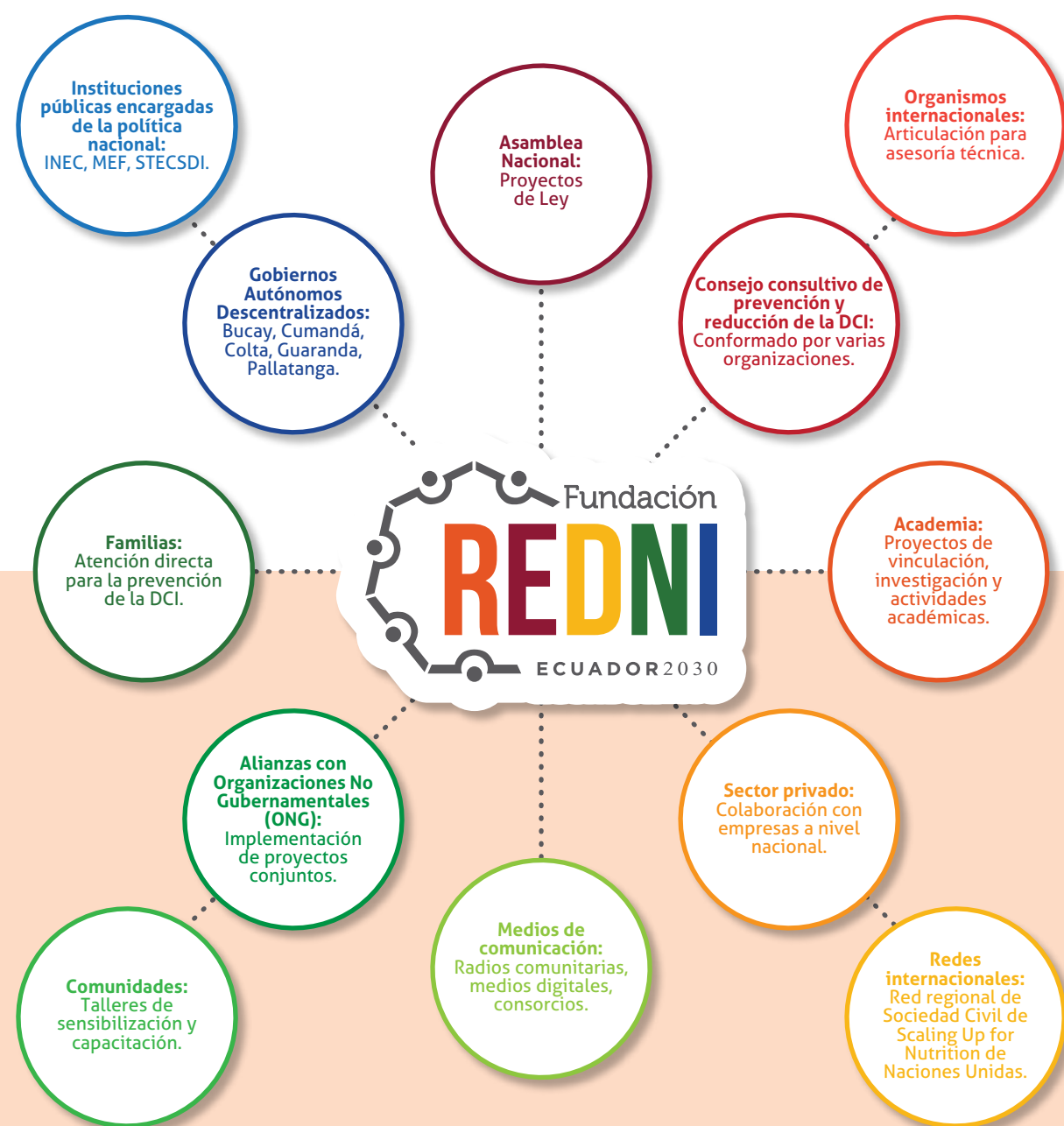
Estado ecuatoriano de llegar a 10% de DCI en el 2030, es decir, reducir 17 puntos porcentuales. Para ello, se ha diseñado un Plan Estratégico Institucional hacia 2025 que tiene cuatro objetivos principales, con base en la evidencia científica y de experiencias internacionales exitosas en la prevención de la desnutrición crónica infantil.

Objetivos estratégicos	
1	<p>Satisfacer las necesidades de nutrición materno-infantil de los más vulnerables.</p> <p>REDNI contribuye a mejorar el acceso a bienes y servicios que previenen la desnutrición crónica infantil, enfocándose en mujeres embarazadas, madres lactantes y niñas y niños menores de 2 años en situación de vulnerabilidad, complementando los programas públicos.</p>
2	<p>Promover el cambio social y de comportamientos en relación a la nutrición materno-infantil.</p> <p>REDNI concientiza a la ciudadanía ecuatoriana sobre la problemática y genera programas edu-comunicacionales para que se adopten comportamientos que prevengan la desnutrición crónica infantil.</p>
3	<p>Fomentar una política pública de calidad.</p> <p>REDNI contribuye al diseño e implementación de una política pública de prevención de la desnutrición crónica infantil de calidad, oportuna y eficiente.</p>
4	<p>Fomentar una sociedad civil responsable y vibrante.</p> <p>REDNI promueve la participación, articulación y corresponsabilidad de la sociedad en su conjunto para trabajar en la prevención de la desnutrición crónica infantil, como una causa de prioridad nacional.</p>

Espíritu de trabajo en red

En este primer año, REDNI ha interactuado con diversos actores de la sociedad civil, del Gobierno Nacional, de Gobiernos Autónomos Descentralizados, entre otros, para alinear los objetivos,

tener el acceso a los mismos datos, compartir procesos y herramientas e impulsar espacios de coordinación, evitando así fragmentar o duplicar los esfuerzos.



1.2. Gobierno corporativo y ética en la toma de decisiones

REDNI al ser una organización sin fines de lucro con un propósito enfocado principalmente en la niñez y que opera con fondos de donantes, tiene una doble responsabilidad: trabajar con una cultura cimentada en valores, respetando y promoviendo los derechos humanos. La organización cuenta con una declaración de misión, visión, valores e instrumentos que marcan el accionar de sus colaboradores.

Además, Fundación REDNI maneja procesos de control interno y estándares que permiten cumplir los requisitos legales, evitando la corrupción y el fraude y garantizando el manejo óptimo de los recursos.



MISIÓN

Ser un ente articulador y técnico para prevenir la desnutrición crónica infantil.

VISIÓN

Una sociedad en la cual los niños y niñas sean libres de desnutrición crónica infantil y puedan desarrollarse plenamente.





VALORES

Proactividad:

Valoramos la toma de iniciativa, la audacia, el pensamiento positivo y la búsqueda de oportunidades.

Integridad:

Nos esforzamos por ser éticos, honestos, transparentes y justos, poniendo la integridad en el centro de nuestras decisiones.

Colaboración:

Creemos que solo se pueden resolver los problemas más complejos de la sociedad de manera colaborativa, escuchando una variedad de voces y uniendo esfuerzos.

Crecemos aprendiendo, en interacción con los otros, y compartiendo el conocimiento que tenemos.

Compromiso:

Sentimos en lo más profundo de nosotros mismos la responsabilidad de cambiar la historia de las niñas y niños y de la sociedad ecuatoriana.

El compromiso es lo que convierte una promesa en realidad.

Gobierno corporativo

Fundación REDNI dispone de un modelo de gobierno que le permite avanzar de manera coordinada, respetando reglas claras para todos sus órganos y asegurando control y dirección eficaz, eficiente y oportuna.

La Fundación cuenta con una Junta Directiva conformada por cinco miembros, empresarios y empresarias ecuatorianos, quienes a título personal decidieron impulsar el trabajo de REDNI.

Está constituida por un presidente y cuatro directores, quienes acompañan a la Fundación en la consecución de la estrategia.

Adicionalmente, la Fundación opera con una Dirección Ejecutiva, tres Gerencias programáticas (Acción Territorial, Conciencia y Comunicación, y, Articulación e Incidencia Política), una Gerencia de Alianzas Corporativas, una Gerencia Administrativa–Financiera, y una Coordinación de Monitoreo y Evaluación.

PROYECTOS EN COMUNIDADES

Se ejecutan iniciativas en comunidades con atención a mujeres gestantes, madres lactantes y niñas y niños menores a 2 años para satisfacer las necesidades de nutrición materno-infantil de los más vulnerables, complementando los programas públicos.

LOGROS 2022



9 proyectos de atención directa a niños y niñas.



295 talleres grupales.

1.754 consejerías nutricionales ejecutadas.



5.182 controles médicos prenatales y pediátricos.

61.650 kg de alimentos entregados.

11 cantones y **6** provincias



788 mujeres gestantes y madres lactantes atendidas.



482 niños y niñas nacidos que han recibido atención directa.

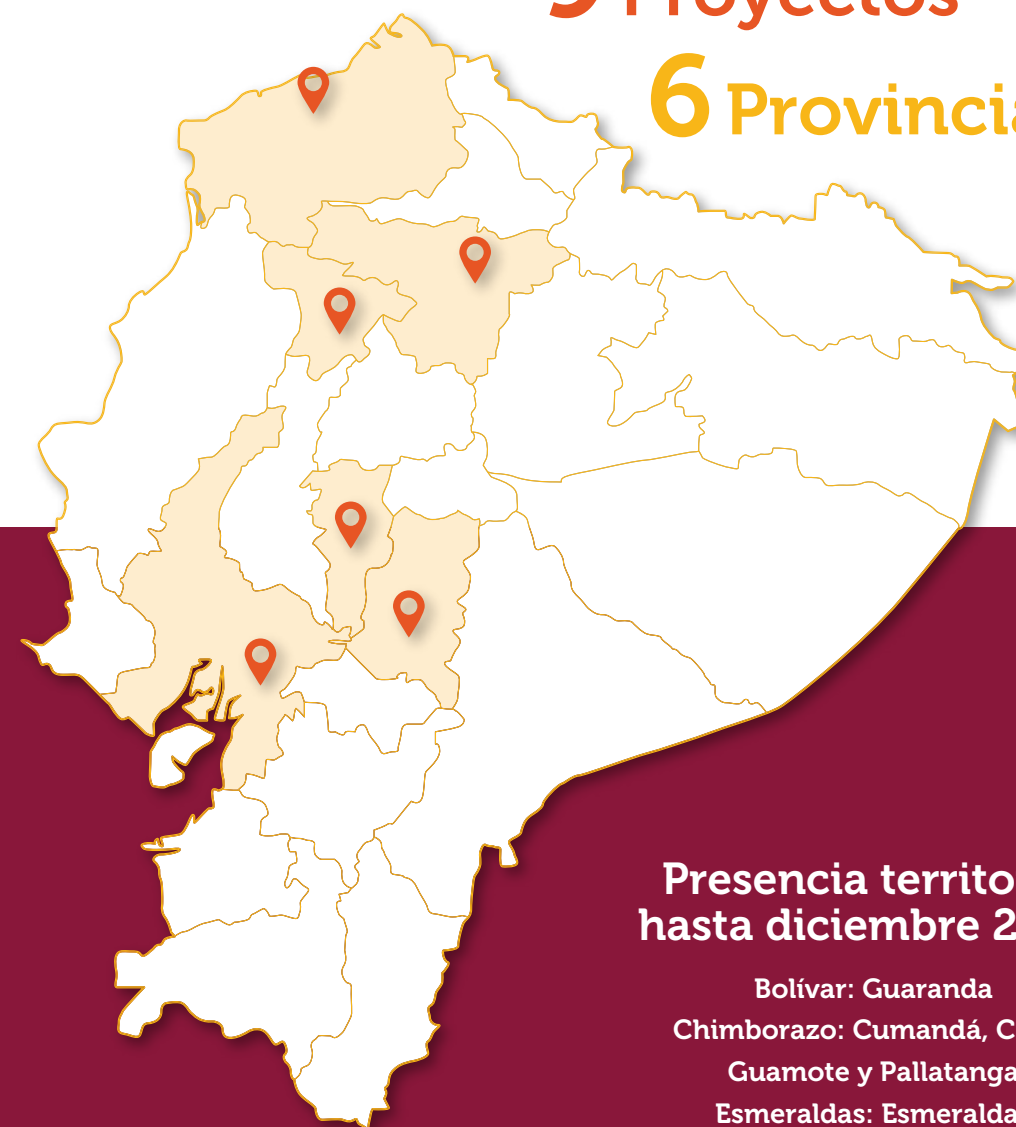


6.975 kits alimenticios.



527 Visitas domiciliarias de acompañamiento familiar realizadas.

9 Proyectos
6 Provincias



Presencia territorial hasta diciembre 2022.

- Bolívar: Guaranda
- Chimborazo: Cumandá, Colta, Guamote y Pallatanga
- Esmeraldas: Esmeraldas
- Guayas: Bucay, Durán y Milagro
- Pichincha: Quito (Guayllabamba, Puenbo y Pifo)
- Santo Domingo: Santo Domingo.

A través de estos proyectos se acompaña de forma directa a madres gestantes, madres lactantes y niñas y niños que se encuentran en riesgo de desnutrición crónica infantil. Se atiende a madres y familias que se encuentran en pobreza y pobreza extrema, considerando también otras variables que agudizan su situación de vulnerabilidad: que sean madres adolescentes, que no hayan culminado su

educación secundaria, mujeres que tengan más de tres hijos, presencia en el hogar de la madre gestante de otro hijo menor de 2 años, madres con un familiar con discapacidad, entre otros. Estos proyectos cuentan con el apoyo de empresas, organizaciones no gubernamentales, centros médicos públicos y privados con enfoque social, entre otros actores.

Propuesta de atención

La atención de REDNI se basa en cinco componentes:



El acompañamiento comienza en la gestación y continúa después del nacimiento de la niña o niño, durante un periodo adicional de al menos nueve meses, procurando que el bebé nazca con un peso adecuado y pueda desarrollarse y crecer saludablemente; de esta manera, se fortalecen las capacidades de las madres para tomar medidas favorables y oportunas para prevenir la desnutrición crónica infantil.

En el transcurso de este tiempo de acompañamiento, se organizan talleres grupales empleando una metodología llamada **“Los 1.000 primeros días entre tú y yo”**, basada en los parámetros de la política pública nacional y la evidencia científica, que consiste en abordar temas enfocados en el cuidado prenatal y postnatal. Esto, con el objetivo de generar cambios de comportamientos y hábitos en el hogar, fortaleciendo las prácticas de cuidado.

LOS 1.000 PRIMEROS DÍAS | Oportunidad para proteger el futuro de las niñas y niños del país.

Gestión participativa

Para REDNI, el nivel de participación de las madres es muy importante. Por ello, se trabaja desde la confianza y se dialoga de manera respetuosa y colaborativa sobre cómo gestionar un entorno nutricional saludable.

Para medir el éxito del programa, se evalúan los resultados de las actividades planificadas y el porcentaje de participación durante el período que dura el proyecto. Por otra parte, se vincula a los líderes y autoridades en cada comunidad, sensibilizándolos sobre la problemática de la desnutrición crónica infantil para articular esfuerzos.

El proceso de involucramiento de las beneficiarias inicia con una selección técnica de las participantes que formarán parte de esta iniciativa. Una vez elegidas, las madres a través de un taller, reciben información sobre el programa, los beneficios y las responsabilidades que incluye: asistir a estos encuentros, a las consultas médicas y nutricionales y atender las visitas domiciliarias. Los talleres y actividades son abiertas a la familia en general: padres, abuelos o acompañantes.

Colta y Guamate, una muestra del trabajo que realizamos en nuestros proyectos

Junto con socios con amplia experiencia social y trayectoria en los territorios con mayores necesidades, REDNI implementa proyectos en algunas de las provincias con las prevalencias más altas de desnutrición crónica infantil en el país.

Este es el caso de Chimborazo, donde REDNI firmó un convenio de cooperación con World Vision Ecuador para apoyar a 200 mujeres gestantes en riesgo de inseguridad alimentaria y desnutrición, en los cantones Colta y Guamote, a través de asistencia alimentaria, capacitaciones, acompañamiento para la asistencia a controles de salud y consejería nutricional durante los 1.000 primeros días de vida de las niñas y niños. Las actividades se desarrollan en estrecha coordinación con los centros de salud públicos, entre otras instituciones participantes de las mesas técnicas intersectoriales cantonales. Esta iniciativa también ha contado con el apoyo y capacitación de personal técnico de la Universidad Nacional de Chimborazo y la Escuela Politécnica de Chimborazo en temas de salud, nutrición y protección infantil.

En el marco del Plan de Monitoreo y Evaluación de la Fundación, entre otros indicadores que se miden, resultados del primer año del proyecto dan cuenta de entornos favorables para prevenir la desnutrición crónica infantil: 91% de niñas y niños reciben lactancia materna exclusiva durante sus seis primeros meses; 88% de las madres se realizaron al menos cinco controles médicos prenatales (considerando la asistencia antes y después de ingresar al proyecto); la ingesta de lácteos y carnes pasó de un consumo diario del 4% al 28% de las madres participantes y se identifica un decrecimiento en el consumo diario de grasas y azúcares, del 85% al 59%.

En 2023, este proyecto potenciará la formación de 40 guías comunitarias en temáticas clave en torno a la nutrición y salud materno-infantil, convirtiéndolas en agentes de cambio que aconsejen y asesoren a más familias de sus comunidades.



Testimonio aquí



¡HISTORIAS DE ÉXITO!

Luis Gerardo Yanchaliquin
Padre y esposo

Luis Gerardo vive en la parroquia Simiatug (provincia de Bolívar) y se dedica a la agricultura.

A través de los talleres que brinda Fundación REDNI y Plan Internacional, ha aprendido sobre el tema de paternidad activa, sobre su rol de correponsabilidad en el cuidado de sus hijos y de realizar tareas del hogar. La intervención en comunidades incluye educar a los padres con un enfoque de crianza positiva y amorosa con sus hijos.

REDNI ha brindado alimentación para mi familia a través de kits alimenticios. *“Yo he aprendido a ser responsable, a cuidar a mis hijos con amor y cariño. He apoyado para sacarlos adelante. Trato de ayudar en mi casa, lavar, cocinar, cambiar a mis hijos y cuidarlos. Trato de ayudar a mi esposa para que ella no esté muy cansada”.*



**COMUNICACIÓN
Y CONCIENCIA
PARA PREVENIR
LA DESNUTRICIÓN**

3

CAPÍTULO TRES

REDNI busca generar conciencia y programas educomunicacionales en torno a la problemática de la desnutrición crónica infantil para que la sociedad adopte comportamientos positivos para prevenirla.



LOGROS 2022

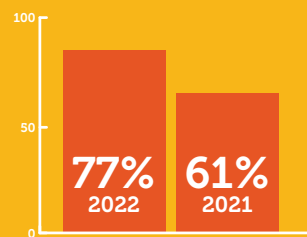
5 millones de personas sensibilizadas a través de campañas digitales y televisión.

Cerca de **100MIL** personas alcanzadas mediante programas radiales de educomunicación.

2.790 y **10.584** seguidores interacciones en redes sociales.

Una encuesta comparativa de opinión y conocimiento sobre desnutrición crónica infantil entre 2021 y 2022.

Dos estudios formativos sobre barreras y facilitadores de la DCI en contextos específicos.



REDNI contribuyó a que **77%** de la población ecuatoriana conozca sobre la problemática de la DCI, es un incremento de 16 puntos porcentuales versus la medición de 2021. (IPSOS 2022).

A partir de este objetivo estratégico y eje de intervención, REDNI busca promover un cambio social y de comportamientos relacionados a la nutrición materno-infantil. La nutrición está influenciada por comportamientos personales, familiares y de una serie de actores, como el personal de la salud, maestros de escuela, líderes comunitarios, empresas, entre otros, que influyen en las prácticas de atención y alimentación, la seguridad alimentaria de las familias, el entorno del hogar y los servicios de atención médica. Bajo este propósito de REDNI de dar a conocer y sensibilizar a la población sobre la problemática de la desnutrición crónica infantil se desarrollan estrategias de educomunicación dirigidas a diversos sectores. Estas estrategias se fundamentan en una perspectiva sistémica, con la finalidad de transmitir conocimientos y generar emociones tanto a nivel individual como familiar. Además, se busca modificar actitudes sociales, y movilizar a la sociedad en su conjunto, para que mejore sus prácticas.

Campaña “Presentes por su futuro”

Durante el año 2022, se llevó a cabo la primera campaña de sensibilización titulada “Presentes por su futuro”, la cual tuvo como objetivo crear conciencia sobre la desnutrición crónica infantil en Ecuador e impulsar a la población a comprender la necesidad de actuar en el presente para garantizar un futuro más prometedor para las niñas, niños y la sociedad en general.

Programa radial “Guaguas Sanitas”

Durante este año se inició en la región de Chimborazo la primera temporada del programa radial “Guaguas Sanitas”, en alianza con World Vision. En este programa, se comparte información similar a la de los talleres y acompañamiento a las madres gestantes para lograr así un efecto multiplicador y llegar a una mayor población.



3.1 Trabajos de investigación

REDNI basa sus estrategias de educomunicación en investigaciones que permiten identificar los comportamientos más críticos y analizar las causas de la desnutrición en un contexto particular y para poblaciones específicas. Para ello REDNI realiza encuestas periódicamente para determinar el conocimiento y comprensión que tiene la ciudadanía sobre la desnutrición crónica infantil y estudios formativos en contextos específicos para así ajustar los mensajes claves de comunicación y demás intervenciones.

Durante el 2022 se realizaron las siguientes investigaciones:

- ✦ **Encuesta “Comprensión de la problemática de la desnutrición crónica infantil desde la mirada de la ciudadanía ecuatoriana”.** – Fundación REDNI en colaboración con IPSOS, realizó una encuesta a la población general a nivel nacional, para identificar el grado de conocimiento que se tiene sobre la DCI en Ecuador.
- ✦ **Estudios formativos sobre las barreras y facilitadores de comportamientos para la prevención de la desnutrición crónica infantil en contextos específicos de Ecuador.** –En 2022, REDNI con apoyo de IPSOS y Asociación Vivir, llevó a cabo dos amplias investigaciones en territorio con el fin de conocer los hábitos en torno a la crianza, alimentación y cuidados de niñas y niños. La primera investigación se realizó en poblaciones vulnerables de Quito y Guayaquil, y la segunda en parroquias rurales de Guaranda y Santa Elena. Se han realizado capacitaciones con estos insumos y se publicó un resumen de estos hallazgos en la página web.



¡HISTORIAS DE ÉXITO!

Silvia Chimbolema
Radioescucha del programa radial “Guaguas sanitos”.

Silvia es madre y ama de casa. Vive en el cantón Colta, provincia de Chimborazo. Hace un año, durante sus controles prenatales, conoció sobre la Fundación REDNI.

Actualmente, participa en los talleres sobre cómo preparar alimentos para prevenir la desnutrición crónica infantil y lleva a sus hijos puntualmente al Subcentro de Salud para cumplir con sus vacunas.

Junto con su esposo y sus hijos escuchan el programa “Guaguas Sanitos”, donde “Mamá Rosita”, la abuelita del programa, con su sabiduría, comparte sus consejos para ayudar a combatir la desnutrición crónica infantil, desde el hogar.

Testimonio aquí





FORTALECIMIENTO DE LA POLÍTICA PÚBLICA

4

CAPÍTULO CUATRO

Es una prioridad para REDNI aportar a la construcción de un modelo de gobernanza nutricional infantil, sólido y eficiente con políticas y programas públicos que garanticen la protección de niñas y niños a crecer sin desnutrición crónica infantil.

LOGROS 2022

Convenio con
5 Gobiernos
Autónomos
Descentralizados.

Trabajo coordinado con
6 instituciones públicas
encargadas de las políticas
públicas nacionales.



Asesoría técnica
al Ministerio de Economía y Finanzas
para implementar la metodología
de presupuesto por resultados.

El Estado es el actor clave y legítimo garante de derechos para erradicar la desnutrición crónica infantil a través del fortalecimiento del marco normativo, la implementación de políticas públicas, la asignación de recursos y una estructura de organizaciones llamadas a atender este fenómeno. Sin embargo, al ser un problema originado por múltiples causas, la colaboración de diferentes sectores de la sociedad enriquece la calidad de las acciones y de su ejecución.

REDNI busca aportar a todos los gobiernos, a nivel local y nacional, para apoyar sus capacidades de diseñar e implementar estrategias de prevención de la desnutrición crónica infantil.

En esta línea, REDNI realiza un acompañamiento técnico, según los acuerdos con cada institución, en el marco del ciclo de las políticas públicas. REDNI promueve que las políticas públicas estén basadas en evidencia científica y que exista una articulación estratégica y eficiente entre las organizaciones públicas responsables de implementarlas.

Para ello, en 2022 se llevó a cabo una serie de acciones estratégicas en colaboración con los Gobiernos Autónomos Descentralizados (GAD) en territorios donde REDNI tenía presencia en otros ámbitos de trabajo. El objetivo principal de estos esfuerzos fue promover la adopción de enfoques integrales de la desnutrición crónica infantil en cantones que pudieran servir como ejemplos inspiradores para otros territorios.

Se establecieron cinco convenios de cooperación con los GAD, sentando así las bases para una colaboración efectiva y sostenible. REDNI también estableció alianzas significativas con instituciones nacionales, entre las que destacan la Secretaría Técnica Ecuador Crece Sin Desnutrición Infantil, el Ministerio de Economía y Finanzas, el Instituto Nacional de Estadísticas y Censos (INEC), la Asamblea Nacional y la Función Electoral. Estas colaboraciones fueron fundamentales para garantizar un enfoque integral y una coordinación eficiente en la lucha contra la desnutrición.

“

REDNI contribuyó al diseño del Bono Infancia Futuro que ha beneficiado a más de 35.000 mujeres embarazadas, niñas y niños menores de 2 años.

”

REDNI se involucró activamente con la Función Electoral, aprovechando el contexto de las elecciones seccionales que se llevarán a cabo en 2023, para posicionar la causa entre los sectores políticos, promoviendo la inclusión de medidas y compromisos en las plataformas y agendas de los candidatos.

4.1. Presupuesto por resultados, un ejemplo de trabajo

Con el propósito de potenciar el aporte de REDNI alineado con el interés del gobierno ecuatoriano de erradicar la desnutrición crónica infantil, se han tomado como referencia casos de éxito de otros países y mejores prácticas internacionales. Estas prácticas han sido adaptadas a la realidad ecuatoriana.

Perú es uno de los casos de éxito del cual REDNI ha nutrido su visión técnica. Con la asistencia de consultores de este país, se ha iniciado el proceso de diseño para la implementación de la metodología conocida como presupuestación por resultados para el Ministerio de Economía y Finanzas.

Esta metodología implica que el Ministerio mida la efectividad de la inversión que se realiza anualmente en la prevención de la desnutrición crónica infantil, a través de indicadores de impacto de los programas y acciones ejecutadas. Estos indicadores se definen en base a un análisis de causas que ocasionan la desnutrición crónica infantil y al diseño de una teoría de cambio que permita asegurar que se cumplan los objetivos sociales y el bienestar de las madres y de las niñas y niños.

En este proceso están involucradas diversas organizaciones de la cooperación internacional, del Gobierno Central y de la sociedad civil organizada.



¡HISTORIAS DE ÉXITO!

Roger Salhuano
Consultor de REDNI

Roger es consultor con experiencia en innovación en la gestión presupuestaria de política pública, inicialmente en Perú y, posteriormente, a través de la asistencia técnica en varios países, como Guatemala, República Dominicana, Honduras y Paraguay.

Desde 2022, acompaña a la gestión de REDNI en el desarrollo de talleres y reuniones con autoridades para la implementación de políticas públicas enfocadas en combatir la desnutrición crónica infantil, trabajando de la mano con el Ministerio de Economía y Finanzas y otros ministerios involucrados.

Para Roger, la desnutrición crónica infantil está asociada con las formas de crianza, de cuidado y de acceso a servicios. Y cambiar estas conductas requiere de un trabajo permanente y consistente con las madres, donde el rol del Estado es clave. Además, asegura que la desnutrición crónica infantil es una prioridad que puede ser atendida de manera explícita, movilizandolos recursos de las instituciones públicas competentes y llevando su control.

“Las personas que están encargadas de la administración de los recursos y el dinero deben preguntarse hacia dónde va el dinero y se aseguren que fluya hacia los servicios que reducen la desnutrición crónica infantil”.

Finalmente, acotó que el involucramiento del Ministerio de Economía y Finanzas y la convicción de ser un actor clave, se ha logrado gracias a que REDNI ha estado trabajando constantemente en favor de la desnutrición crónica infantil.

“Eso le atribuyo como un logro importante de la acción que ha estado haciendo REDNI directamente con el Ministerio de Economía y Finanzas. Además, se reconoce a REDNI como un socio confiable, alguien con el que pueden contar para impulsar algunas iniciativas y con ello, de fondo, se ha logrado realizar acciones desde el lado del Ministerio de Finanzas como: establecer directrices, cambiar la manera en la que se toman las decisiones, la forma cómo se estructura el gasto que es parte de los preceptos del presupuesto por resultados que ayudan a mejorar esta gestión”.

Testimonio aquí





TRABAJO EN RED: UNIDOS POR UNA CAUSA COMÚN

5

REDNI promueve un trabajo inclusivo, democrático y colaborativo entre las personas y organizaciones para prevenir la desnutrición crónica infantil.

LOGROS 2022

58 organizaciones de la sociedad civil y del sector privado involucradas en la prevención de la DCI en articulación con REDNI.

4.101 personas capacitadas en prevención de la desnutrición crónica infantil.

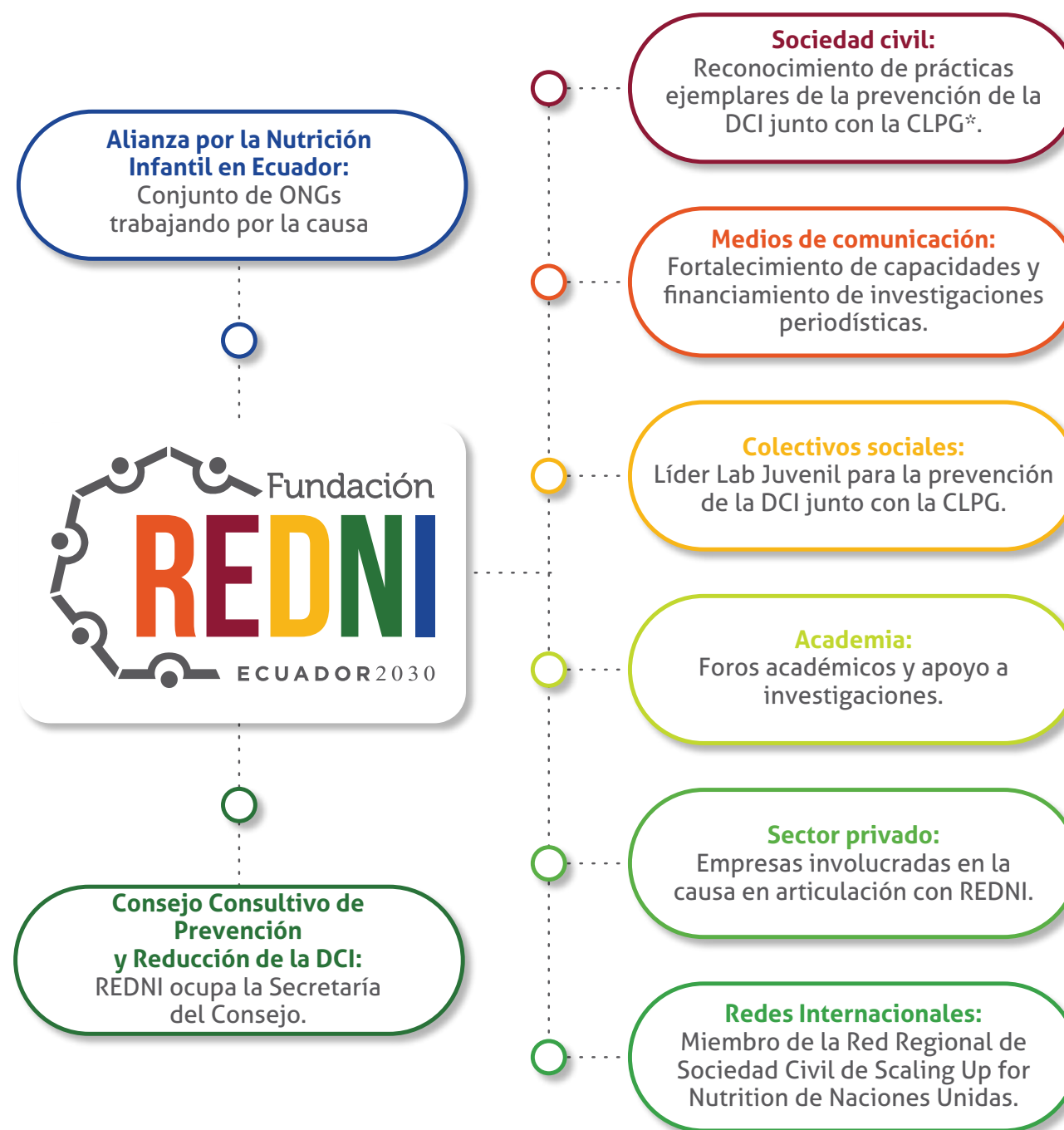
5.1. ¡Juntos somos más fuertes!

Erradicar la desnutrición crónica infantil es un gran desafío que requiere la suma de múltiples actores y REDNI se ha propuesto facilitar y contribuir a la articulación entre ellos. Para REDNI existe una carrera contra el tiempo para lograr que la desnutrición crónica infantil no siga impactando en la vida de miles de niñas y niños en el país y, para ello, el trabajo colaborativo cobra vital importancia porque permite tener mayor asertividad en las estrategias empleadas, así como evitar la duplicación de acciones.

Para facilitar la articulación de actores, REDNI dirige sus esfuerzos a estructuras de nodos de trabajo, es decir, agrupaciones de organizaciones por sector que, en conjunto, aporten a impactar a la problemática de la desnutrición crónica infantil desde diferentes ámbitos.

Los nodos de trabajo son: organizaciones especializadas de la sociedad civil, medios de comunicación, academia, sector privado, movimientos sociales, jóvenes y cooperación internacional. En el siguiente gráfico se destaca el ámbito de acción trabajado con cada uno de ellos.

Mapa de actores y nodos del eje de articulación



*Corporación Líderes para Gobernar (CLPG).



BECAS PARA REALIZAR REPORTAJES SOBRE DCI

Durante el 2022 REDNI firmó un convenio de cooperación con el Consorcio de Comunicación por la Sostenibilidad (Youtopía) para crear un programa de becas enfocado a periodistas. Los postulantes enviaron propuestas de investigación periodísticas, y las mejores fueron premiadas a través del otorgamiento de ocho becas.

Los trabajos seleccionados recibieron acompañamiento periodístico y editorial y capacitaciones técnicas para reforzar conocimientos. Los trabajos ganadores fueron publicados en los medios de comunicación que los representaban. La difusión de estas investigaciones ayudó a visibilizar la problemática a nivel nacional.

Testimonio aquí



¡HISTORIAS DE ÉXITO!

Andrea Orbe

Periodista - ganadora de una beca para realizar investigación periodística sobre la DCI

Durante 13 años, Andrea ha ejercido el periodismo. Su pasión por contar historias sobre las comunidades indígenas la motivó a participar en la convocatoria realizada por Fundación REDNI junto al Consorcio de Comunicación por la Sostenibilidad (Youtopía), con el objetivo de fomentar la investigación periodística sobre la desnutrición crónica infantil en el Ecuador y contribuir así a que más ciudadanos conozcan y se sensibilicen frente a la problemática, sus causas y sus soluciones.

“Muchas personas piensan que la alimentación es lo único que se relaciona con la desnutrición crónica infantil y, si bien es gran parte del problema, no es todo. Hay comunidades que no tienen acceso a información ni a servicios de salud. Desconocen cómo tratar esta enfermedad, cómo se genera y cómo la pueden evitar. Para mí, era importante investigar lo que sucedía en la comunidad Tsáchila, y ese fue el enfoque de mi reportaje”.

Durante el proceso de investigación, Andrea señaló que recibió talleres de capacitación que se les dictó a todos los periodistas becarios. Además, un tema que ella destaca de su aprendizaje es la importancia de los cuidados durante los 1.000 primeros días de vida de la niña o niño, para evitar la desnutrición crónica infantil.

“Cuando cumples con los cuidados necesarios del niño, desde 0 a 2 años, no solo mejoras su calidad de vida en ese momento, sino que cambias radicalmente su realidad. Al brindar una mayor atención a su nutrición, el niño puede salir de la pobreza, estudiar y convertirse en un profesional. Es abrupto el cambio que se genera sólo cuidando su nutrición en esta etapa”.

Ahora Andrea ha fortalecido su compromiso por visibilizar esta problemática a través de su trabajo.



**EQUIPO REDNI:
LÍDERES EN ACCIÓN**

6

CAPÍTULO SEIS

La Fundación REDNI mantiene un enfoque centrado en las personas que promueve la autonomía, la proactividad, la gestión basada en resultados y en soluciones. Además, de un liderazgo humano y positivo y la promoción de un ambiente laboral sano.

REDNI está desarrollando los instrumentos que apalancan la gestión de personal como el Manual de Talento Humano, el Código de Ética y el Reglamento Interno.

REDNI dispone de un equipo multidisciplinario de profesionales con trayectoria en sus áreas de especialidad con experiencia en el sector público, privado, organizaciones de la sociedad civil y cooperación

internacional. Además, continúan fortaleciendo sus capacidades con formación continua. Entre los hitos que se alcanzaron en 2022 en la gestión de personal están:

- ✦ Se realizó una medición interna de clima laboral que alcanzó la calificación de satisfactorio.
- ✦ Se evaluó el desempeño del director ejecutivo y el equipo técnico.
- ✦ Nuestro índice de rotación fue 0 %.
- ✦ Se contrató a todo el personal requerido para el primer año de operación a través de procesos de selección.



NUESTRO EQUIPO

SOSTENIBILIDAD FINANCIERA

Fundación REDNI es una organización sin fines de lucro que se financia a través de donantes corporativos y personas particulares comprometidas con su causa. Por este motivo, es de suma importancia realizar una gestión eficiente y transparente en el manejo de los recursos, mediante un proceso de planificación, programación y asignación que

maximice la eficiencia de su uso y que garantice el impacto deseado en el cumplimiento de los objetivos de REDNI.

La previsión de recursos permite a REDNI dar sostenibilidad a las actividades para el cumplimiento de su misión.

Recaudación y uso de fondos

Valor económico generado		
Concepto de ingresos	2022	Participación %
Donación de personas individuales	\$ 416.666,66	31%
Donantes corporativos	\$ 898.336,22	68%
Otros ingresos	\$ 9.208,74	1%
Total	\$ 1.324.211,62	100%

Valor económico distribuido		
Concepto de egresos	2022	Participación %
Eje de Acción Territorial	\$ 332.642,63	32%
Eje de Conciencia y Comunicación	\$ 148.946,92	15%
Eje de Articulación e Incidencia Política	\$ 186.764,89	18%
Gastos administrativos*	\$ 357.446,06	35%
Total	\$ 1.025.800,50	100%

*En esta ocasión, en el rubro de gastos administrativos se incluyen recursos utilizados directamente en la ejecución de las actividades programáticas, como gastos en personal técnico, entre otros.

El excedente del año 2022 fue de \$298.411,12. Este monto será invertido, según la planificación, en el primer trimestre del año 2023 para dar continuidad a las actividades de REDNI.

La organización se somete a un proceso de auditoría externa de manera anual para contar con un análisis objetivo e imparcial de la gestión financiera y contable de la Fundación.

7.1. Socios y aliados que contribuyen a un futuro más equitativo para niñas y niños

El aporte y cooperación de la empresa privada es un pilar fundamental para la sostenibilidad de Fundación REDNI. En 2022, diversas empresas unieron sus esfuerzos para la implementación de la apuesta estratégica de REDNI y la prevención de la desnutrición crónica infantil. A continuación, mencionamos los principales aportantes corporativos de la Fundación en 2022, los mismos que se involucraron con la causa y realizaron distintas actividades, incluyendo la sensibilización y motivación de sus colaboradores para que sean parte de la solución.

Banco Bolivariano

Banco Bolivariano se unió al trabajo de REDNI en diciembre de 2022. Con su apoyo, se logró identificar y acercar a actores claves para ampliar la red de aliados de la Fundación y potenciar así las acciones para la prevención de la desnutrición crónica infantil.

Corporación Favorita

Además de su aporte corporativo, durante el mes de mayo de 2022, Corporación Favorita, a través de Fundación Favorita, organizó e implementó la campaña “El día que nutrimos el futuro”. Esta iniciativa se llevó a cabo en los supermercados Supermaxi y Megamaxi, en la que participaron más de 200 marcas que donaron un día de ventas. Por cada dólar recaudado, Corporación Favorita duplicó esta cifra.

Independiente del Valle

En 2022, el equipo ecuatoriano de fútbol donó de manera íntegra la taquilla recaudada en el partido de la semifinal de la Copa Sudamericana de Fútbol contra el equipo Melgar de Perú. Farmacias Económicas también sumó un aporte a esta donación. Esta acción contribuyó significativamente a sensibilizar a la ciudadanía sobre la desnutrición crónica infantil.

Pronaca

Pronaca puso a disposición de REDNI su experiencia y aprendizajes adquiridos en proyectos propios de Responsabilidad Social Empresarial que contribuyeron en el diseño e implementación de las actividades de atención directa que brinda REDNI a la población en situación de vulnerabilidad. Asimismo, junto a Pronaca se han desarrollado diversas actividades de comunicación para posicionar la gravedad de la problemática en la sociedad.

Aliados de nuestras intervenciones



Donantes empresariales

- Adelca
- Aditmaq
- Corporación Superior
- Del Campo
- Ecopacific
- Farmacias Económicas
- Lácteos San Antonio Nutri
- Las Fragancias
- Marggraff Fotografía
- Moderna Alimentos
- Nirsa
- Norlop
- Nuvei
- Pica Plásticos Industriales
- Quicornac S.A
- Siegfried
- Sociedad Industrial Ganadera El Ordeño
- Sucesores
- Supermercados Santa María
- Tesalia CBC



Instituciones Públicas a nivel nacional

- Asamblea Nacional*
- Consejo Nacional Electoral*
- Instituto Nacional de Estadísticas y Censos (INEC)
- Instituto de la Democracia*
- Ministerio de Economía y Finanzas
- Secretaría Técnica Ecuador Crece Sin Desnutrición Infantil (STECSDI)



Gobiernos Autónomos Descentralizados

- Bucay
- Colta
- Cumandá
- Guaranda
- Pallatanga



Instituciones Públicas a nivel local (Territorios intervenidos por REDNI)

- Ministerio de Inclusión Económica y Social*
- Ministerio de Salud Pública*
- Otras instituciones participantes de las mesas técnicas intersectoriales cantonales para la prevención de la desnutrición crónica infantil.

Organizaciones de la sociedad civil, cooperación internacional, academia, entre otros

- Alianza por la Nutrición Infantil en el Ecuador
- Anita & Vega
- Asociación Nacional de Fabricantes de Alimentos y Bebidas (ANFAB)*
- Asociación de Montubios*
- Asociación Nacional de Nutricionistas del Ecuador (ANNE)*
- Asociación Vivir
- Banco Interamericano de Desarrollo (BID)*
- CAF – Banco de Desarrollo de América Latina*
- Cámara de Industrias y de la Producción
- CARE*
- Centro Médico de Especialidades Monseñor Juan Wiesneth de Bucay*
- ChildFund*
- Consorcio de Comunicación por la Sostenibilidad – Youtopia
- Corporación Líderes para Gobernar (CLPG)
- Delfos Consultancy
- DLL
- Deloitte & Touche Ecuador
- Diálogos Vitales
- Dispensario de la Arquidiócesis de San Jacinto*
- EBM Asociados
- Escuela Superior Politécnica del Litoral (ESPOL)*
- Fundación de Acción Social Caritas Santo Domingo (FASCA)*
- Fundación de Waal*
- Fundación Esquel*
- Fundación Favorita
- Fundación KISTH - Kichwa Institute of Science, Technology and Humanities*
- Fundación Metrofraternidad
- Fundamisc Hospital Cristiano de Especialidades "Las Piñas"*
- IPSOS
- Justicia y Paz*
- La Motora Digital
- Mesa de Incidencia San Lorenzo*
- Pacto por la Niñez y Adolescencia*
- Paradise One
- Pastoral Social Caritas Quito*
- PWC
- PBP
- Plan Internacional
- Programa Mundial de Alimentos*
- Pontificia Universidad Católica del Ecuador Sede Esmeraldas*
- Red Regional SUN*
- Tecnológico Universitario ARGOS*
- Tipti
- Tokio Nutrition for Growth Summit 2021*
- Unión Europea*
- Universidad San Francisco de Quito*
- Vértigo
- World Vision

*Organizaciones con las cuales Fundación REDNI interactúa sin contar con un convenio de cooperación.

Anexo 1: Informe de auditoría



INFORME DE LOS AUDITORES INDEPENDIENTES

A la Asamblea General y a los miembros del Directorio

Fundación Redni

Quito, 22 de mayo del 2023

Opinión

Hemos auditado los estados financieros de la Fundación Redni (la "Fundación") que comprenden el estado de situación financiera al 31 de diciembre del 2022 y los correspondientes estados de ingresos y gastos, de cambios en el patrimonio y de flujos de efectivo por el año terminado en esa fecha, así como las notas explicativas de los estados financieros que incluye un resumen de las políticas contables significativas.

En nuestra opinión, los estados financieros adjuntos presentan razonablemente, en todos los aspectos materiales, la situación financiera de Fundación Redni al 31 de diciembre del 2022, el desempeño de sus operaciones y sus flujos de efectivo por el año terminado en esa fecha, de conformidad con Normas Internacionales de Información Financiera para Pequeñas y Medianas Entidades (NIIF para PYMES).

Fundamentos de la opinión

Nuestra auditoría fue efectuada de acuerdo con Normas Internacionales de Auditoría (NIAs). Nuestras responsabilidades de acuerdo con dichas normas se describen más adelante en la sección "*Responsabilidades del auditor en relación con la auditoría de los estados financieros*".

Consideramos que la evidencia de auditoría que hemos obtenido proporciona una base suficiente y apropiada para expresar nuestra opinión de auditoría.

Independencia

Somos independientes de Fundación Redni de conformidad con el Código de Ética para Profesionales de la Contabilidad del Consejo de Normas Internacionales de Ética para Contadores y hemos cumplido con nuestras responsabilidades éticas de acuerdo con estos requisitos.

Restricción de distribución

Este informe fue preparado para uso exclusivo de la Administración y Miembros del Directorio de Fundación Redni y no debe ser utilizado para ningún otro propósito.

Este asunto no califica nuestra opinión de auditoría.

PricewaterhouseCoopers del Ecuador Cía. Ltda., Av. 6 de diciembre y Boussingault. Edificio T6. Piso 14, Quito – Ecuador.
T: (593) 958958450 / (593) 962525650, www.pwc.ec

ⁱ Según la Encuesta Nacional de Salud y Nutrición (ENSANUT 2018):

- 27.2% de las niñas y niños menores de 2 años en Ecuador tienen desnutrición crónica infantil (cerca de 1 de cada 3, y alrededor de 180 mil niñas y niños).
- Casi 2 de cada 10 niñas y niños menores de 5 años no recibieron al menos los 5 controles prenatales recomendados durante el embarazo de su madre. Las niñas y niños menores de 1 año asisten en promedio a 4,5 controles médicos de los 10 recomendados.
- 1 de cada 10 niñas y niños menores de 1 año fue víctima de maltrato físico y 3 de cada 10 sufrieron maltrato psicológico.
- Según los indicadores de agua, saneamiento e higiene del INEC (ASH 2019), 3 de cada 10 ecuatorianos no utiliza como suministro para beber una fuente segura de agua en la vivienda, de manera suficiente y libre de contaminación fecal. Al nivel rural se incrementa a 5 de cada 10.
- Casi todos los hogares en Ecuador podrían satisfacer a través de su alimentación sus requerimientos de energía, pero casi la mitad no tendría acceso económico a una dieta nutritiva. Una dieta adecuada en energía para un hogar modelo de 5 personas costaría 2,50 dólares al día, mientras que una que satisfaga los requerimientos de energía, proteína y 13 micronutrientes costaría 8,60 dólares diarios, casi 3,5 veces más (PMA, 2018, Cerrando la brecha de nutrientes. Ecuador).

ⁱⁱ PMA y CEPAL. 2017. El costo de la doble carga de malnutrición: impacto social y económico. Síntesis del estudio piloto en Chile, Ecuador y México.



Fundación Redni
Quito, 22 de mayo del 2023

Otro asunto

Tal como se explica en la Nota 1.1, la Fundación fue constituida el 25 de agosto del 2021. Por dicha razón y de acuerdo a la normativa local, estos constituyen los primeros estados financieros auditados de la Fundación.

Responsabilidades de la Administración de la Fundación por los estados financieros

La Administración de Fundación Redni es responsable de la preparación y presentación razonable de los estados financieros adjuntos de acuerdo con Normas Internacionales de Información Financiera para Pequeñas y Medianas Entidades (NIIF para PYMES) y del control interno necesario para permitir la preparación de estados financieros que estén libres de distorsiones significativas, debido a fraude o error.

En la preparación de los estados financieros, la Administración es responsable de evaluar la capacidad de la Fundación de continuar como negocio en marcha, revelando, según corresponda, los asuntos relacionados con empresa en marcha y utilizando el principio contable de empresa en marcha, a menos que la Administración tenga la intención de liquidar la Fundación o de cesar sus operaciones, o bien no exista otra alternativa más realista para evitar el cierre de sus operaciones.

Los encargados de la Administración de la entidad son los responsables de la supervisión del proceso de elaboración de la información financiera de la Fundación.

Responsabilidades del auditor en relación con la auditoría de los estados financieros

Los objetivos de nuestra auditoría son obtener una seguridad razonable de si los estados financieros en su conjunto están libres de errores materiales, ya sea por fraude u error, y emitir un informe de auditoría que incluya nuestra opinión. Seguridad razonable es un alto grado de seguridad, pero no garantiza que una auditoría realizada de conformidad con Normas Internacionales de Auditoría siempre detecte un error material cuando existe. Los errores materiales pueden surgir de fraude o error y se consideran materiales si, individualmente o en su conjunto podrían razonablemente influir en las decisiones económicas que los usuarios toman basándose en los estados financieros.

Como parte de una auditoría efectuada de conformidad con las Normas Internacionales de Auditoría, aplicamos nuestro juicio profesional y mantenemos una actitud de escepticismo profesional durante toda la auditoría. También como parte de nuestra auditoría:

- Identificamos y evaluamos los riesgos de error material en los estados financieros, debido a fraude o error, diseñamos y aplicamos procedimientos de auditoría para responder a dichos riesgos y obtenemos evidencia de auditoría suficiente y adecuada para proporcionar una base para nuestra opinión. El riesgo de no detectar un error material debido a un fraude es más elevado que en el caso de una incorrección material debido a error, ya que el fraude puede implicar colusión, falsificación, omisiones deliberadas, manifestaciones intencionadamente erróneas o la vulneración del control interno.



Fundación Redni
Quito, 22 de mayo del 2023

- Obtenemos conocimiento del control interno relevante para la auditoría con el fin de diseñar procedimientos de auditoría que sean adecuados en función de las circunstancias y no con la finalidad de expresar una opinión sobre la eficiencia del control interno de la Fundación.
- Evaluamos si las políticas contables aplicadas son apropiadas y que las estimaciones contables sean razonables así como las respectivas divulgaciones efectuadas por la Administración.
- Concluimos sobre lo adecuado de la utilización, por parte de la Administración, del principio contable de empresa en marcha y, basándonos en la evidencia de auditoría obtenida, concluimos sobre si existe o no una incertidumbre material relacionada con hechos o condiciones que pueden generar dudas significativas sobre la capacidad de la Fundación para continuar como empresa en marcha. Si concluimos que existe una incertidumbre material, se requiere que llamemos la atención en nuestro informe de auditoría sobre la correspondiente información revelada en los estados financieros o, si dichas revelaciones no son adecuadas, que expresemos una opinión modificada. Nuestras conclusiones se basan en la evidencia de auditoría obtenida hasta la fecha de nuestro informe de auditoría. Sin embargo, hechos o condiciones futuros pueden llevar a que la Fundación no continúe como una empresa en funcionamiento.
- Evaluamos la presentación global, la estructura y el contenido de los estados financieros, incluida la información revelada, y si los estados financieros representan las transacciones y hechos correspondientes de modo que logran su presentación razonable.

Comunicamos a los responsables de la Administración de la Fundación en relación con, entre otras cuestiones, el alcance y el momento de realización de la auditoría planificada y los hallazgos significativos de la auditoría, así como cualquier deficiencia significativa del control interno que identificamos en el transcurso de la auditoría.

No. de Registro en la Superintendencia
de Compañías, Valores y Seguros: 011

Carlos R. Cruz
Socio
No. de Licencia Profesional: 25984

Nancy Frías
Encargada del compromiso
No. de Licencia Profesional: 17-5166

Índice de contenidos GRI

Declaración de uso		Fundación REDNI ha presentado la información citada en este índice de contenidos GRI para el periodo comprendido entre el 1 de enero y el 31 de diciembre de 2022 utilizando como referencia los Estándares GRI.		
GRI 1 usado	GRI 1: Fundamentos 2021			
GRI ESTÁNDAR	CONTENIDO	N.º DE PÁGINA, URL O RESPUESTA	OMISIÓN	
GRI 2: CONTENIDOS GENERALES 2021				
GRI 2: CONTENIDOS GENERALES 2021	LA ORGANIZACIÓN Y SUS PRÁCTICAS DE PRESENTACIÓN DE INFORMES			
	2-1	Detalles organizacionales	Pág. 5, 19	
	2-2	Entidades incluidas en la presentación de informes de sostenibilidad	Pág. 5, 6, 50	
	2-3	Periodo objeto del informe, frecuencia y punto de contacto	El Informe de gestión y Estados financieros se publican anualmente en el mes de mayo. Abarcan el 100 % de nuestras operaciones en Ecuador, desde el 1 de enero hasta el 31 de diciembre de 2022. info@redni.org	
	ACTIVIDADES Y TRABAJADORES			
	2-6	Actividades, cadena de valor y otras relaciones comerciales	Pág. 9-15	
	GOBERNANZA			
	2-9	Estructura de gobernanza y composición	Pág. 15, 16	
	ESTRATEGIA, POLÍTICAS Y PRÁCTICAS			
	2-22	Declaración sobre la estrategia de desarrollo sostenible	Pág. 5, 6	
2-23	Compromisos y políticas	Pág. 15, 44		

Índice de contenidos GRI

GRI ESTÁNDAR	CONTENIDO	N.º DE PÁGINA, URL O RESPUESTA	OMISIÓN
TEMAS MATERIALES			
ESTÁNDARES TEMÁTICOS ECONÓMICOS			
SOSTENIBILIDAD FINANCIERA			
GRI 3: TEMAS MATERIALES 2021	3-3 Gestión de los temas materiales	Pág. 46, 47	
GRI 201: DESEMPEÑO ECONÓMICO 2016	201-1 Valor económico directo generado y distribuido	Pág. 46, 47	
ESTÁNDARES TEMÁTICOS SOCIALES			
ARTICULACIÓN E INCIDENCIA EN POLÍTICA PÚBLICA			
GRI 3: TEMAS MATERIALES 2021	3-3 Gestión de los temas materiales	Pág. 32-39	
INDICADOR DE REDNI	Incidencia en política pública a favor de la erradicación de la desnutrición crónica infantil	Pág. 32-35	
INDICADOR DE REDNI	Hitos alcanzados a través de procesos de articulación	Pág. 38-39	
GESTIÓN Y EVALUACIÓN DE PROGRAMAS Y SATISFACCIÓN DE BENEFICIARIOS			
GRI 3: TEMAS MATERIALES 2021	3-3 Gestión de los temas materiales	Pág. 20, 21	
INDICADOR DE REDNI	Procesos de participación de los grupos de interés afectados en el diseño, ejecución, seguimiento y evaluación de la política y acciones del programa	Pág. 21	
INDICADOR DE REDNI	Sistemas para el seguimiento, evaluación y aprendizaje (incluyendo sistemas de medición de la eficacia e impacto del programa), los cambios resultantes en los programas y cómo estos son comunicados	Pág. 22	
ESTRATEGIA ORGANIZACIONAL			
GRI 3: TEMAS MATERIALES 2021	3-3 Gestión de los temas materiales	Pág. 5-16	
INDICADOR DE REDNI	Cumplimiento de la estrategia (indicadores claves de REDNI)	Pág. 9, 18, 26, 32, 38	



Sitio web
www.redni.org



Facebook y
LinkedIn:
Fundación REDNI



Twitter e
Instagram:
[redni_ec](https://www.instagram.com/redni_ec)

